

Rohnson

Фритюрник Air Fryer

Инструкция за употреба

Модел: R-2849



Моля, прочетете внимателно инструкциите, преди да използвате уреда, и ги запазете за бъдещи справки.

Запазете инструкциите

Този уред не е предназначен за използване в домакинства и подобни приложения като:

- кухненски помещения за персонала в магазини, офиси и други работни среди;
- селски къщи;
- от клиенти в хотели, мотели и други;
- настаняване тип нощувка и закуска.

Важни предохранителни мерки

Когато използвате електрически уреди, винаги трябва да се спазват основните предпазни мерки, включително следните:

1. Прочетете всички инструкции.
2. Не докосвайте горещи повърхности.
3. За да се предпазите от токов удар, не потапяйте кабела, щепсела или основата във вода или друга течност.
4. Внимание: Този електрически уред има функция за отопление. Повърхности, също различни от функционалните повърхности, могат да развият високи температури. Тъй като температурите се възприемат по различен начин от различните хора, това оборудване трябва да се използва ВНИМАНИЕ. Оборудването трябва да се докосва само до предвидените дръжки и повърхности за захващане, с топлинна защита като ръкавици или подобни. Повърхностите, различни от предвидените повърхности за захващане, трябва да получат достатъчно време за охлаждане, преди да бъдат докоснати.
5. Изключвайте щепсела от контакта, когато не го използвате и преди почистване. Оставете да изстине, преди да поставите или свалите части.
6. Ако захранващият кабел е повреден, той трябва да бъде заменен от производителя, негов сервизен агент или лица с подобна квалификация, за да се избегне опасност.
7. Използването на аксесоари, които не са препоръчани от производителя на уреда, може да причини наранявания.
8. Не използвайте уреда на открито.
9. Не позволявайте кабелът да виси над ръба на масата или плота, който може да влезе в контакт с гореща повърхност.
10. Не поставяйте уреда върху или близо до гореща газова или електрическа горелка или в загрята фурна.
11. Трябва да бъдете внимателни, когато премествате уред, съдържащ горещо масло или други горещи течности.
12. Винаги първо включвайте щепсела към уреда, след това включете кабела в контакта. За да бъдете изключен, завъртете който и да е контрол на "изключено", след което извадете щепсела от контакта.
13. Не използвайте уреда за употреба, различна от предвидената.
14. Този уред може да се използва от деца на възраст над 8 години и лица с намалени физически, сетивни или умствени способности или липса на опит и познания, ако са били под наблюдение или са били инструктирани относно използването на уреда по безопасен начин и разбират опасностите. Децата не трябва да си играят с уреда. Почистването и поддръжката не трябва да се извършват от деца, освен ако не са на възраст над 8 години и са под надзор.
15. Дръжте уреда и неговия кабел далеч от обсега на деца под 8 години.
16. Уредите не са предназначени да се управляват с помощта на външен таймер или

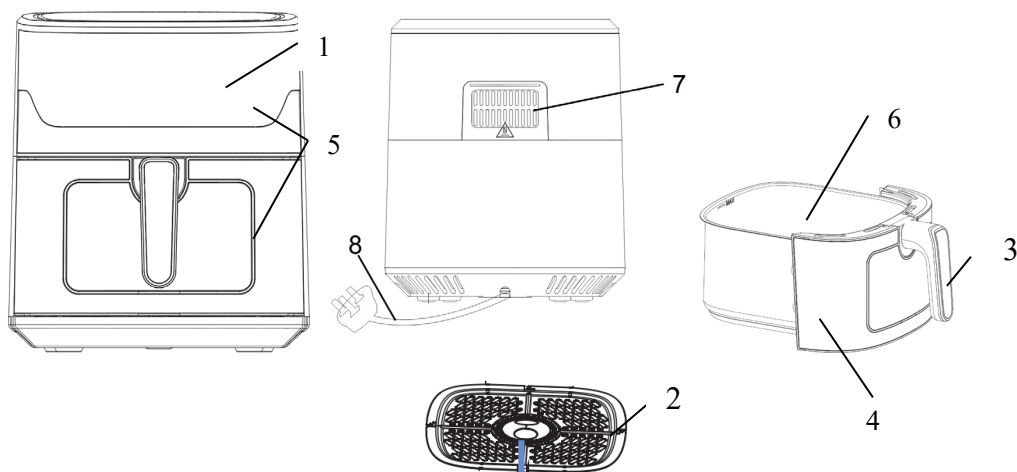
отделна система за дистанционно управление.

Характеристика

Този фритюрник с горещ въздух осигурява лесен и здравословен начин за приготвяне на любимите ви продукти. Използвайки бърза циркулация на горещ въздух и горна скара, той може да приготви многобройни ястия. Най-добрата част е, че фритюрникът с горещ въздух загрева храната във всички посоки и повечето от съставките не се нуждаят от масло.

Описание на уреда (Фиг.1)

- | | |
|--------------------|--------------------|
| 1. Контролен панел | 2. Решетка |
| 3. Дръжка | 4. Панел кошница |
| 5. Корпус | 6. Кошница |
| 7. Отвор за въздух | 8. Захранващ кабел |



Фиг.1



Фиг.2

Опасно

-Този уред може да се използва от деца на възраст над 8 години и лица с намалени физически, сетивни или умствени способности или липса на опит и познания, ако са били под наблюдение или са били инструктирани относно използването на уреда по безопасен начин и разбират опасностите. Децата не трябва да си играят с уреда. Почистването и поддръжката не трябва да се извършват от деца, освен ако не са на възраст над 8 години и са под надзор.

- Дръжте уреда и неговия кабел далеч от обсега на деца под 8 години.

- Никога не потапяйте корпуса, който съдържа електрически компоненти и нагревателни елементи, във вода и не го изплаквайте под течаща вода.

- Не позволявайте вода или друга течност да попадне в уреда, за да предотвратите токов удар.
- Винаги поставяйте съставките за пържене в кошницата, за да предотвратите контакт с нагревателните елементи.
- Не покривайте отворите за въздух, докато уредът работи.
- Не пълнете кошницата с масло, тъй като това може да причини опасност от пожар.
- Никога не докосвайте вътрешността на уреда, докато работи.
- Температурата на достъпните повърхности може да е висока, когато уредът работи.

Внимание

- Проверете дали напрежението, посочено на уреда, отговаря на напрежението на местната мрежа.
- Не използвайте уреда, ако щепселът, захранващият кабел или други части са повредени.
- Не отивайте при неупълномощено лице, за да смените или поправите повредения главен кабел.
- Дръжте захранващия кабел далеч от горещи повърхности.
- Не включвайте уреда и не работете с контролния панел с мокри ръце.
- Не поставяйте уреда срещу стена или срещу други уреди. Оставете поне 10 см свободно пространство отзад и отстрани и 10 см свободно пространство над уреда.
- Не поставяйте нищо върху уреда.
- Не използвайте уреда за други цели освен описаните в това ръководство.
- Не оставяйте уреда да работи без надзор.
- По време на пържене с горещ въздух през отворите за въздух се изпуска гореща пара. Дръжте ръцете и лицето си на безопасно разстояние от парата и от отворите за изпускане на въздух. Също така внимавайте с гореща пара и въздух, когато изваждате кошницата от уреда.
- Всички достъпни повърхности могат да се нагорещят по време на употреба (фиг.2)
- Незабавно изключете уреда от контакта, ако видите тъмен дим, излизащ от уреда. Изчакайте отделянето на дим да спре, преди да извадите кошницата от уреда.
- Уверете се, че уредът е поставен върху хоризонтална, равна и стабилна повърхност.
- Този уред е предназначен само за домашна употреба. Може да не е подходящо за безопасно използване в среди като кухни за персонала, ферми, мотели и други. Нито е предназначен да се използва от клиенти в хотели, мотели, места за нощувка и закуска и други.
- Ако уредът се използва неправилно или за професионални или полупрофесионални цели, или не се използва според инструкциите в ръководството за потребителя, гаранцията става невалидна и можем да откажем каквато и да е отговорност за причинени щети.
- Винаги изключвайте уреда от контакта, когато не го използвате.
- Уредът се нуждае от приблизително 30 минути, за да се охлади за безопасно боравене или почистване.

Преди първа употреба

1. Отстранете всички опаковки.
2. Отстранете всякакви стикери или етикети от уреда.

3. Почистете старателно кошницата и поставката с гореща вода, малко препарат за миене и неабразивна гъба.
4. Избършете уреда отвътре и отвън с влажна кърпа.

Избършете уреда отвътре и отвън с влажна кърпа. Това е фритюрник без масло, който работи с горещ въздух. Не пълнете кошницата директно с масло или мазнина за пържене.

Забележка: Когато вашият въздушен фритюрник се загрее за първи път, той може да отдели лек дим или миризма. Това е нормално за много отоплителни уреди. Това не засяга безопасността на вашия уред.

Подготовка

1 Поставете уреда върху стабилна, хоризонтална и равна повърхност.

Не поставяйте уреда върху повърхност, която не е устойчива на топлина.

2 Поставете решетката в кошницата.

Не пълнете кошницата с масло или друга течност.

Не поставяйте нищо върху уреда, въздушният поток ще бъде нарушен и ще повлияе на резултата от пърженето с горещ въздух.

Начин на употреба

Във фритюрника могат да се готвят голям набор от продукти.

Пържене с горещ въздух

1. Включете щепсела към заземен контакт.

2. Внимателно издърпайте кошницата от фритюрника.

3. Поставете съставките в кошницата.

4. Плъзнете кошницата обратно във фритюрника.

Внимателно трябва да подравните с водачите в тялото на фритюрника.

Никога не използвайте кошницата без поставката в нея.

Внимание: Не докосвайте кошницата по време и след употреба, тъй като става много гореща. Моля, винаги дръжте кошницата за дръжката.

5. Определете необходимото време за приготвяне на съставките (вижте раздел „Настройки“ в тази глава).

6. Някои продукти изискват разклащане по средата на времето за готвене (вижте раздел „Настройки“ в тази глава). За да разклатите съставките, издърпайте кошницата уреда и я разклатете. След това го плъзнете обратно във фритюрника.

Внимание: Не натискайте бутона на дръжката по време на разклащане.

Съвет: Ако настроите таймера на половината от времето за приготвяне, ще чуете звънеца на таймера, когато трябва да разклатите съставките. Това обаче означава, че трябва да настроите таймера отново на оставащото време за приготвяне след разклащане

7. Когато чуете звуковия сигнал на таймера, който показва, че зададеното време е изтекло, издърпайте кошницата от уреда.

Съвет: Можете да регулирате температурата или времето според вашия вкус по време на употреба. Вашите настройки ще се запазят около една минута, след като извадите кошницата от тялото.

8. Проверете дали продуктите са готови или не.

Ако съставките все още не са готови, просто плъзнете кошницата обратно в уреда и настройте таймера на няколко допълнителни минути.

9. За да извадите продуктите (напр. пържени картофи), издърпайте кошницата от фритюрника и я поставете върху пробна рамка.

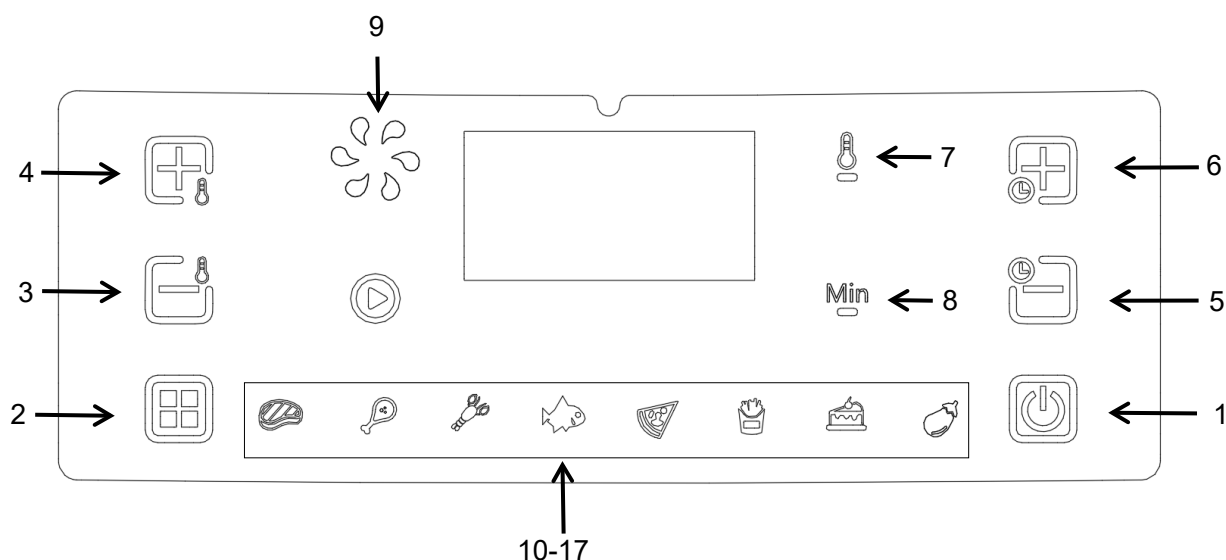
Не обръщайте кошницата с главата надолу, докато решетката все още е прикрепена към нея, тъй като всяко излишно масло, което се е събрало на дъното на кошницата, ще изтече върху съставките.

Кошницата и съставките са горещи, парата може да излезе от съда в зависимост от вида на съставките във фритюрника.


10. Изпразнете кошницата в купа или върху чиния.

11. Когато една партида от съставките е готова, е незабавно готов за приготвяне на друга партида.

Описание на контролния панел





Функционални бутони:

1  – Захранване

След като кошницата и решетката са правилно поставени в корпуса, индикаторът ще светне. Натиснете бутона за 3 секунди, температурата по подразбиране на уреда е 200, докато времето за готвене ще бъде зададено на 15 минути. Натиснете бутона за втори път, и уреда ще започне процеса на готвене. Натиснете бутона за 3 секунди, за да спрете цялото устройство по време на готвене. На екрана ще се покаже „OFF“. Индикаторът „OFF“ изгасва и вентилаторът спира да работи 20 секунди по-късно и цялото устройство напълно спира да работи.


Забележка: По време на готвене можете да докоснете бутоните, за да контролирате паузата и началото на готвенето.


2  – Избор на програма


Натиснете бутона  ви позволява да превъртате през 8-те програми за готвене. След като бъде избрана, започва функцията за предварително зададено време и

температура на готвене.

Бутоните  &  – Клавиши за намаляване и увеличаване на температурата

Бутоните  &  – Клавиши за намаляване и увеличаване на времето

Изберете бутон 4 “” Символите на бутони 3 и 4 ви позволяват да увеличавате или намалявате температурата на готвене с 5°C. Задържането на клавиша натиснат ще промени бързо температурата. Диапазон на контрол на температурата: 80°C-200°C.

Изберете бутон 6 “” Бутоните 5 и 6 ви позволяват да увеличавате или намалявате времето за готвене с една минута. Задържането на клавиша натиснат ще промени бързо часа.

Бутон 7  & 8  – Индикатори за Температура/Време

Светлинен индикатор “9” – Вентилатор

Светлинен индикатор “10-17” – Програми за готвене

Настройки

Таблицата по-долу ще ви помогне да изберете основните настройки за продуктите.

Забележка: Имайте предвид, че тези настройки са примерни. Тъй като съставките се различават по произход, размер, форма, както и марка, не можем да гарантираме най-добрата настройка за вашите съставки.

Тъй като технологията Rapid Air мигновено загрява отново въздуха в уреда незабавно, издърпайте кошницата за кратко от уреда по време на пържене почти не пречи на процеса.

Съвети

- По-малките продукти обикновено изискват малко по-кратко време за приготвяне от по-големите продукти.
- По-голямото количество продукти изисква само малко по-дълго време за приготвяне, по-малкото количество продукти изисква само малко по-кратко време за приготвяне.
- Разклащането на по-малки съставки по средата на времето за приготвяне оптимизира крайния резултат и може да помогне за предотвратяване на неравномерно изпържени съставки.
- Добавете малко масло към пресните картофи за хрупкав резултат. Запържете вашите съставки във фритюрника с горещ въздух в рамките на няколко минути след като сте добавили маслото.
- Не приготвяйте изключително мазни съставки като колбаси във.
- Закуски, които могат да се приготвят и във фритюрник.
- Оптималното количество за приготвяне на хрупкави пържени картофи е 500 грама.
- Използвайте готово тесто, за да пригответе бързо и лесно закуски с пълнеж. Готовото тесто също изисква по-кратко време за приготвяне от домашно приготвеното тесто.
- Поставете форма за печене или съд за фурна в кошницата на фритюрника, ако искате да изпечете торта или киш или ако искате да изпържите крехки съставки или

пълнени съставки.

Можете също така да използвате фритюрника, за да претоплите продуктите. За да претоплите, задайте температурата на 150 °C за до 10 минути.

Продукти	Min-max Количество (g)	Време (min)	Температура (°C)	Разклащане	
Замразени пържени картофи	400-800	17-25	200	shake	
Бутчета	600-800	22-25	180	shake	
Пица	6in-8in	25-30	180		
Риба	500-800	16-18	180	shake	
Скариди	400-800	12-15	180	shake	
Стек	100-200	16-20	180	shake	
Патладжан	400-600	17-22	160		
Кекс	120-250	17	160		

Забележка: Добавете 3 минути към времето за приготвяне, когато започнете да пържите, докато фритюрникът е все още студен. Ще чуете звуков сигнал, когато времето за е около ½.

Почистване

Почиствайте уреда след всяка употреба.

Кошницата и решетката с незалепащо покритие. Не използвайте метални кухненски съдове или абразивни почистващи материали, за да ги почистите, тъй като това може да повреди незалепащото покритие.

1. Извадете щепсела от контакта и оставете уреда да изстине.

Забележка: Извадете кошницата, за да оставите фритюрника да се охлади по-бързо.

2. Избършете външната част на уреда с влажна кърпа.

3. Почистете кошницата и решетката с гореща вода, малко препарат за миене и неабразивна гъба. Можете да използвате течност за обезмасляване, за да отстраните останалата мръсотия.

Съвет: Ако мръсотия е полепнала по решетката или дъното на кошницата, напълнете кошницата с гореща вода с малко препарат за миене. Поставете решетката в кошницата и ги оставете да се накиснат за около 10 минути.

4. Почистете вътрешността на уреда с гореща вода и неабразивна гъба.

5. Почистете нагревателния елемент с четка за почистване, за да отстраните всякакви остатъци от храна.

Съхранение

1 Изключете уреда от контакта и го оставете да изстине.

2 Уверете се, че всички части са чисти и сухи.

Остраняване на неизправности

Проблем	Възможна причина	Решение
Фритюрника не работи.	Уредът не е включен в контакта.	Включете в контакта.
	Не е настроен таймера.	Настройте таймера на необходимото време за подготовка, за да включите уреда.
Пържените с фритюрника съставки не са готови.	Количеството съставки в кошницата е твърде голямо.	Поставете по-малки партиди продукти в кошницата. По-малките партиди се пържат по-равномерно.
	Зададената температура е твърде ниска.	Задайте температурата на желаната настройка (вижте раздел „Настройки“ в глава „Използване на уреда“).
	Времето за подготовка е твърде кратко.	Настройте таймера на необходимото време за приготвяне (вижте раздел „Настройки“ в глава „Използване на уреда“).
Съставките се пържат неравномерно във фритюрника.	Някои видове съставки трябва да се разклатят по средата на времето за приготвяне.	Съставките, които лежат една върху или една върху друга (напр. пържени картофи), трябва да се разклатят по средата на времето за приготвяне. Вижте раздел „Настройки“ в глава „Използване на уреда“.
Пържените закуски не са хрупкави, когато излязат от фритюрника.	Използвали сте вид закуски, предназначени за приготвяне в традиционен фритюрник.	Използвайте закуски на фурна или леко намажете с малко масло върху закуските за по-хрупкав резултат.
Не мога да плъзна правилно кошницата в уреда.	Има твърде много съставки в кошницата .	Не пълнете кошницата над обозначението MAX.
	Решетката не е поставена правилно в кошницата.	Натиснете решетката надолу в кошницата, докато не може да се движи повече.
От уреда излиза бял дим.	You are preparing greasy ingredients.	Когато пържите мазни продукти във фритюрника, голямо количество масло ще изтече в кошницата. Маслото произвежда бял дим и кошницата може да се нагрее повече от обикновено. Това не оказва влияние върху уреда или резултата.
	Кошницата все още съдържа остатъци от грес от предишна употреба.	Белият дим се причинява от нагряване на грес в коша. Уверете се, че почиствате правилно кошницата след всяка употреба.
Пресните пържени картофи се изпържват неравномерно	Не сте използвали правилния вид картофи.	Използвайте пресни картофи и се уверете, че са твърди по време на пържене.
	Не сте изплакнали	Изплакнете добре картофените пръчици, за да

във фритюрника.	добре картофените пръчици, преди да ги изпържите.	отстраните нишестето от външната страна на пръчиците.
Пресните пържени картофи не са хрупкави, когато излязат от фритюрника.	Хрупкавостта на пържените картофи зависи от количеството масло и вода в пържените картофи.	Уверете се, че сте изсушили добре картофените пръчици, преди да добавите маслото.
		Нарежете картофените пръчици по-малки за по-хрупкав резултат.
		Добавете малко повече масло за по-хрупкав резултат.

Спесификации:

-----Напрежение:220-240V~50/60Hz

-----Мощност:1600 W

-----Капацитет с решетката:6.5Litre

-----Диапазон на температурата: 80°C-200°C

-----Таймер (0-60 min)



ВАЖНА ИНФОРМАЦИЯ ЗА ПРАВИЛНОТО ИЗХВЪРЛЯНЕ НА ПРОДУКТА В СЪОТВЕТСТВИЕ С ДИРЕКТИВА 2012/19/EU.

В края на експлоатационния живот продуктът не трябва да се изхвърля с домакинските отпадъци.

Необходимо е да се отнесе в специален местен център за разделно събиране на отпадъци или на предлагащ подобна услуга търговец.

Разделното изхвърляне на домакинските електроуреди води до избягване на възможните отрицателни последици за околната среда и здравето, които произтичат от неподходящото изхвърляне, и позволява повторно използване на ценни материали за постигане на значителни спестявания на енергия и ресурси. Продуктът е обозначен със задраскано кошче за отпадъци като предупреждение за разделното му изхвърляне.