

SAMUS®

Approape de tine!

MODEL: **SX342**

SC Smart Electro-Distribution SRL
Bvd. Basarabia, nr.256,
Sector 3, Bucharest, Romania
Tel. 0040 21 2423171

⚠ Инструкции за безопасност



В интерес на вашата безопасност и за да се гарантира правилното използване, преди да инсталирате и първа употреба на уреда, прочетете внимателно това ръководство, включително съветите и предупрежденията в него. За да се избегнат ненужни грешки и злополуки, важно е да се гарантира, че всички хора, които използват уреда са добре запознати с функционалността и безопасното използване. Запазете тези инструкции и се уверете, че те остават с уреда, ако той е преместен или продаден, така че всеки, който го използва да бъде надлежно информиран за начините за използване на уреда и мерките за безопасност. За ваша безопасност и за опазване на имуществото ви, моля пазете тези инструкции, тъй като производителят не носи отговорност за вреди, причинени от бездействие.

За безопасността на деца и уязвими хора

- Този уред може да се използва от деца на възраст от 8 години и повече и хората с ограничени физически, сетивни или умствени способности или липса на опит и познания, ако са наблюдавани или инструктирани за начините за използване на уреда по безопасен начин и осъзнават евентуалните опасности.
- Децата трябва да бъдат наблюдавани, да не си играят с уреда.
- Почитване и поддръжка на уреда не трябва да се прави от децата, освен ако те не са на възраст от 8 години или по-големи и са наблюдавани от възрастен.
- Съхранявайте всички опаковки далеч от достъпа на деца. Съществува риск от задущаване.
- При изхвърляне на уреда издърпайте щепсела от контакта, отрежете свързващия кабел (колкото можете по-близо до уреда) и отстранете вратата, за да се предотврати евентуален инцидент с деца от токов удар или да се затворят в него.
- Ако този уред снабден с магнитни уплътнения на вратите трябва да замени стар уред с пружинен затвор (фиксатор) на вратата или капака, не забравяйте да отстраните пружината на стария уред преди да го изхвърлите. Това ще му попречи да се превърне в смъртоносен капан за едно дете.

Обща безопасност

- ⚠ **ВНИМАНИЕ!** Не поставяйте предмети пред вентилационните отвори, в корпуса на уреда или във вътрешната му част.
- ⚠ **ВНИМАНИЕ!** Не използвайте механични устройства или други средства за ускоряване на процеса на размразяване, различни от тези, препоръчани от производителя.
- ⚠ **ВНИМАНИЕ!** Внимавайте да не повредите охладителната верига.

1

SAMUS®

⚠ Инструкции за безопасност



⚠ **ВНИМАНИЕ!** Не използвайте други електрически уреди (като уреди за сладолед) във вътрешността на уреда, освен ако не са одобрени за тази цел от производителя.

⚠ **ВНИМАНИЕ!** Не докосвайте крушката ако тя е била включена за дълъг период от време, тъй като тя може да бъде много нагорещена.¹⁾

- Да не се съхраняват взривни вещества, като аерозолни флакони със запалимо съдържание в този уред.
- Съдържащият се в хладилния кръг на уреда хладилен агент - Изобутан (R600a) е природен газ с висока степен на съвместимост с околната среда, който все пак е лесно запалим.
- По време на транспортиране и монтаж на уреда се уверете, че нито един от компонентите на охладителната верига не е повреден.
 - избягвайте открити пламъци и източници на запалване
 - старателно проветрете помещението, в което се намира уреда
- Опасно е да се променят спецификациите или модифицира този продукт по какъвто и да е начин. Всяко повреждане на кабела може да предизвика късо съединение, пожар и / или токов удар.
- Това устройство е предназначено да се използва в битови и подобни приложения като
 - кухненски зони за персонал в магазини, офиси и други работни помещения;
 - стопански къщи и от клиенти в хотели, мотели и други жилищни помещения;
 - хостинг услуги тип нощувка и закуска ;
 - кетъринг и подобни приложения с нетърговска цел.

⚠ **ВНИМАНИЕ!** Всички електрически компоненти (щепсел, захранващи кабели, компресор и т.н.) трябва да бъдат заменени от сертифициран сервизен агент или квалифициран сервизен персонал.

⚠ **ВНИМАНИЕ!** Крушката доставяна с този уред е „крушката за специално ползване“ използваема само с доставения уред. Тази „крушката за „специално ползване“ не може да се използва за вътрешно осветление.¹⁾

1) Ако отделението е осветено.

SAMUS®

⚠ Инструкции за безопасност



- Захранващият кабел не трябва да се удължава.
- Уверете се, че щепселът не е смачкан или повреден от задната страна на уреда. Смачкан или повреден щепсел може да прегрее и да причини пожар.
- Уверете се, че имате достъп до щепсела на уреда, когато е включен в мрежата.
- Не дърпайте захранващия кабел.
- Ако щепсела на захранването е разхлабен, не го поставяйте. Съществува риск от токов удар или пожар.
- Не трябва да работите с уреда без лампата.
- Този уред е тежък. Трябва да се внимава, когато го премествате.
- Уверете се, че имате достъп до предметите от камерата за замразяване, ако ръцете Ви са влажни / мокри, тъй като това може да доведе до сваляне на кожата или измръзване / хладилни изгаряния.
- Избягвайте продължителното излагане на уреда на пряка слънчева светлина.

Ежедневна употреба

- Не слагайте горещи предмети върху пластмасовите части в уреда.
- Не поставяйте хранителни продукти облепени на задната стена.
- Замразени храни не трябва да се замразяват повторно, след като са размразени.¹⁾
- Съхранявайте предварително опаковани замразени храни в съответствие с инструкциите на производителите на замразени храни.¹⁾
- Препоръките на производителя на техника трябва да се спазват стриктно. Обърнете се към съответните инструкции.
- Не поставяйте газирани напитки във фризера, тъй като се създава натиск върху съда, което може да причини тя да избухне и да причини повреда на уреда.¹⁾
- Ледени близалки може да предизвикат измръзване или студени изгаряния, ако се консумират директно от уреда.¹⁾

Грижи и почистване

- Преди обслужване изключете уреда и извадете щепсела от контакта.
- Не почиствайте уреда с метални предмети.
- Не използвайте остри предмети за отстраняване на скреж от уреда. Използвайте пластмасова шпатула.¹⁾
- Редовно преглеждайте канала в хладилника за размразената вода. Ако е необходимо, почистете канала. Ако канала е блокиран, водата ще се събира в долната част на уреда.²⁾

1) Ако има фризерно отделение.

2) Ако има отделение за съхранение на пресни храни.

⚠ Инструкции за безопасност



Инсталация

Важно! За свързване към електрическата мрежа, внимателно следвайте инструкциите, дадени в конкретни параграфи.

- Разпакувайте уреда и проверете дали има щети по него. Не свързвайте уреда, ако е повреден. Съобщете за евентуални щети, веднага на мястото, от където сте го купили. В този случай запазете опаковката.
- Препоръчително е да се изчака най-малко четири часа преди да свържете уреда, за да може маслото да се стече обратно в компресора.
- Трябва да осигурите адекватна циркулация на въздуха около уреда, липсата на такава води до прегряване на уреда. За да се постигне достатъчна вентилация, следвайте инструкциите, свързани с инсталацията.
- Където е възможно ограничителите на продукта трябва да са срещу стена, за да се избегне допиране или хващане на топли части (компресор, кон-плътни) за предотвратяване на възможно изгаряне.
- Уредът не трябва да се намира в близост до радиатори или печки.
- Уверете се, че щепселът е достъпен след инсталирането на уреда.

Обслужване

- Всякакви електротехнически работи, необходими да се извършат за обслужването на уреда, трябва да се извършат от квалифициран електротехник или компетентно лице.
- Този продукт трябва да бъде обслужван от оторизиран сервизен център, и трябва да се използват само оригинални резервни части.

Пестене на енергия

- Не слагайте гореща храна в уреда;
- Не поставяйте храната близо една до друга, тъй като това пречи на въздуха да циркулира;
- Уверете се, че храните не докосва дъното на отделениято (ята);
- Ако електрозахранването прекъсне, не отваряйте вратата (тите);
- Не отваряйте вратата (тите) често;
- Не дръжте вратата (тите) отворени за прекалено дълго време;
- Не оставяйте термостата прекалено дълго време на ниски температури;
- Някои аксесоари като чекмеджета, могат да бъдат отстранени, за да получите по-голям обем за съхранение и по-ниска консумация на енергия.

4

⚠ Инструкции за безопасност



Опазване на околната среда

- ☑ Този уред не съдържа газове, които биха могли да увредят озоновия слой, и в хладилената си схема и изолационните материали. Уредът не трябва да се изхвърля заедно с битовите отпадъци. Изолационната пяна съдържа запалими газове. Уредът трябва да се изхвърлят в съответствие с регламентите, които можете да получите от местните власти. Избягвайте увреждане на охладителя, особено на топлообменника. Материалите, използвани за този уред, маркирани със символа ♻ могат да се рециклират.



„ИЗХВЪРЛЯНЕТО НА ОТПАДНИТЕ ЕЛЕКТРИЧЕСКИ И ЕЛЕКТРОННИ УРЕДИ ОТ КРАЙНИ ПОТРЕБИТЕЛИ В ЕВРОПЕЙСКИЯ СЪЮЗ“

Символът върху продукта или опаковката сочи, че този продукт не може да се изхвърля заедно с битовите отпадъци. Потребителят е отговорен за изхвърлянето на такъв вид отпадъци, особено електрически и електронни, в определената за това „точка“. Разделното събиране и рециклиране на това оборудване допринася за опазване на природните ресурси и гарантира рециклирането им с оглед опазване на околната среда и здравето. За по-подробна информация относно реда на изхвърляне на електрически и електронни отпадъци следва да се обърнете към местните компетентни власти, службата за събиране на битови отпадъци или фирмата, от която сте закупили продукта.

Опаковъчни материали

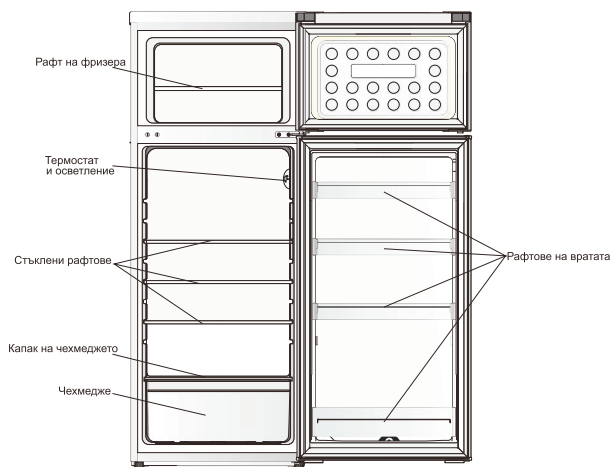
Материалите със символа могат да се рециклират. Изхвърляйте опаковките в подходящ съд за събиране на предмети за рециклиране.

Изхвърляне на уреда

1. Изключете щепсела от контакта.
2. Отрежете захранващия кабел и го изхвърлете.

5

Преглед



Този сема е само с илюстрационна цел, моля проверете вашия уред.

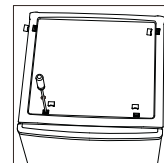
6

Обръщане на вратата

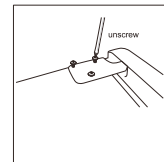
Необходими инструменти: Кръстата отверка, Плоска отверка, хексагонален ключ

- Уверете се, че уреда е изключен и празен.
- За да откритите вратата е необходимо да наклоните назад и облегнете уреда на стабилна основа, за да избегнете прелъзване по време на обръщане на вратата.
- Всички свалени части трябва да се запазят за монтажа при обръщането.
- Не поставяйте уреда директно на земята, защото може да повредите охладителната система.
- Необходими са 2 души, за успешното и безопасно извършване на операцията.

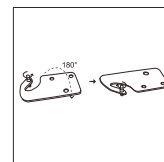
1. Отстранете горния десен капак



2. Развийте винта, отстранете пантата и свалете горната врата, поставяйки я върху мека основа, за да избегнете надрасквания.



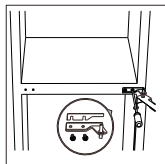
3. Премахнете оста с отверка и обърнете панта. След това поставете оста отново на пантата.



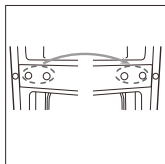
7

Обръщане на вратата

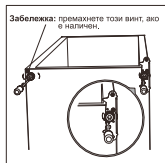
4. Развийте средната панта. След това повдигнете долната врата и я поставете върху мека основа, за да се избегне надрасване.



5. Преместете декоративните капаци на отворите за пантите от лявата страна в дясно.

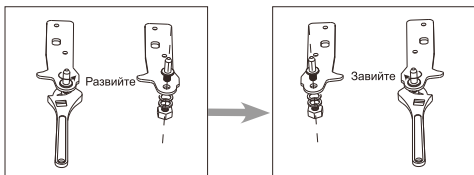


6. Развийте долната панта. След това извадете крачетата от двете страни.



Забелжка: премахнете този винт, ако е наличен.

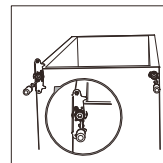
7. Развийте и извадете долната ос, завъртете пантата и монтирайте отново.



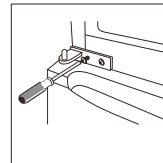
8

Обръщане на вратата

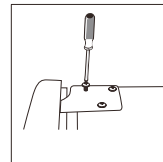
8. Монтирайте оста на долната панта. Поставете двата регулируеми крака. Поставете долната врата обратно на мястото и.



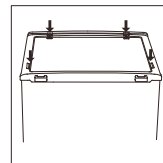
9. Обърнете средната панта и я монтирайте в лявата страна на уреда. Поставете средната панта в горния отвор на долната врата, след това затегнете болтовете.



10. Поставете горната вратата отново. Уверете се, че вратата е подравнена хоризонтално и вертикално, така че да прилепа плътно от всички страни, преди да поставите горната панта. След това поставете горната панта и завийте към горната част на уреда.



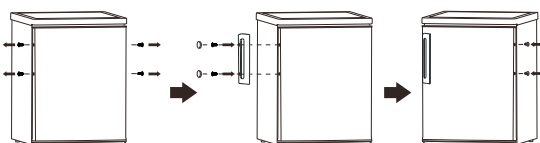
11. Поставете горния капак и след това завийте винтовете.



9

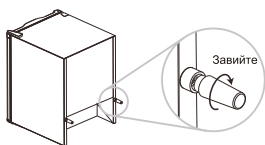
Инсталация

Инсталиране на външна дръжка (ако външната дръжка е налична за модела)



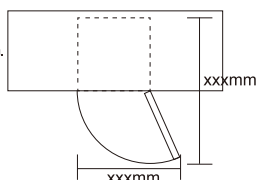
Заден ограничител

Завийте ограничителя в задната част на уреда.



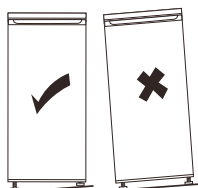
Изискване за място

- Оставете достатъчно място за отваряне на вратата.
- Оставете поне 50 мм празно пространство от двете страни.



Нивелиране на уреда

За да направите това регулирайте двете нивелиращи крачета в предната част на устройството. Ако устройството не е нивелирано, магнитните уплътнители на вратите няма да прилепват плътно.



10

Инсталиране

Необходимо пространство

Изберете място, без пряка слънчева светлина; Изберете място с достатъчно място за вратите на хладилника, за да се отварят лесно; Изберете място с равни (или сравнително равни) подови настилки; Осигурете достатъчно място, за да инсталирате хладилника върху плоска повърхност; Оставете място наляво, надясно, напред и нагоре при инсталиране. Това ще спомогне за намаляване на консумацията на енергия. Оставете поне 50мм разстояние от двете страни и в задната част.

Позициониране

Инсталирайте този уред на място, където температурата на околната среда съответства на климатичния клас, посочен на табелката на уреда:

Климатичен клас	Температура на околната среда
SN	° +10 C to +32 C
N	° +16 C to +32 C
ST	° +16 C to +38 C
T	° +16 C to +43 C

Местоположение

Уредът трябва да се инсталира далеч от източници на топлина като радиатори, бойлери, пряка слънчева светлина и др. Уверете се, че въздухът може да циркулира свободно около задната част на корпуса. За да се гарантират най-добри резултати, ако уредът е позициониран под шкаф, минималното разстояние между горната част на шкафа и уреда трябва да бъде най-малко 100 mm. В идеалния случай уредът не трябва да бъде разположен под мебели или в ниши. Точно нивелиране се осигурява от едно или повече регулируеми крачета в основата на уреда.

⚠ **Внимание!** Трябва да е възможно да изключите уреда от електрическата мрежа; щепселът трябва да бъде лесно достъпен след инсталирането.

Свързване към електрическата мрежа

Преди да включите в мрежата, уверете се, че напрежението и честотата, указани на табелката отговарят на Вашето захранване. Уредът трябва да бъде заземен. Щепсела на електрозахранването е снабден с конектор за този цел. Ако контактът не е заземен, свържете уреда към отделен заземен контакт в съответствие с действащата нормативна уредба, като се консултирате с квалифициран електротехник. Производителът не носи никаква отговорност, ако не са спазени горните предпазни мерки за безопасност. Този уред е в съответствие с Е.Е.С. Директиви.

11

Ежедневна употреба

Първоначална употреба

Почистване на интериора

Преди първоначална употреба измийте интериора и всички вътрешни аксесоари с топла вода и неутрален сапун, за да премахнете тилкия аромат на нов продукт, и после подсушете добре.

Важно! Не използвайте почистващи препарати или абразивни прахове, тъй като те ще повредят покритието.

Настройки на температурата

- Включете на вашия уред. Вътрешната температура се контролира от термостат. Има 8 настройки, 1 е най-топлата настройка, а 7 е най-студената настройка и 0 е изключено.
- Уредът може да не достигне зададената температура, ако околната температура е висока или ако вратата се отваря често.



Замразяване на прясна храна

- Отделението за фризер е подходящ за замразяване на прясни храни и съхранение на замразени и дълбоко замразени храни за дълго време.
- Поставете пресните хранителни продукти, за да бъдат замразени във фризера.
- Максималното количество храни, които могат да бъдат замразени за 24 часа е посочено на табелката.
- Процесът на замразяване продължава 24 часа: през този период не добавяйте други храни да бъдат замразявани.

Съхраняване на замразена храна

При първоначална употреба или след определен период без употреба, преди поставянето на продукти в отделението оставете уреда да работи най-малко 2 часа на най-висока степен.

Важно! В случай на случайно размразяване, например като уредът е бил изключен за повече време, от указаното в техническите характеристики на табелката "времe за достигане на пълнофункционален режим", размразена храна трябва да се консумира бързо или преготвена веднага и след това отново замразени (след преготвяне).

Размразяване

Дълбоко замразени или замразени храни може да се размразяват в хладилник или при стайна температура, преди да се използват. Поставете замразената храна в чиния или купа, за да се избегне протичането на вода при размразяването.

Кубчета лед

Този уред може да бъде оборудван с една или повече форми за лед за производство на лед.

Аксесоари

Подвижни рафтове

Стените на хладилника са оборудвани с поредица релси, така че рафтовете може да бъде разположен по желание.



Разполагане на рафтовете на вратата

За да се позволи съхранение на хранителни пакети с различни размери, рафтовете на вратите могат да бъдат поставени на различни височини. За да се направят тези корекции се процедира както следва: постепенно издържайте рафта в посоката на стрелките, докато не се освободи, тогава можете да смените позицията по ваше желание.



Ежедневна употреба

Полезни съвети и идеи

За да ви помогнем да извлечете максимума от процеса на замразяване, ето някои важни съвети:

- максималното количество храна, която може да бъде замразен в 24 часа е указано на табелката;
- процеса на замразяване отнема 24 часа. Не трябва да се добавят други продукти за замразяване по време на този период;
- замразявайте само най-високо качество, свежи и напълно почиствени, хранителни продукти;
- пригответе храната на малки порции, за да може тя да бъде бързо и напълно замразена и да направи възможно последствие размразяването само на нужното количество;
- уийте храната в алуминиево фолио или полиетилен и су уверете, че пакетите са херметически затворени;
- не позволявайте свежи, незамразени храни, да докосват храна, която вече е замръзна, избягвайки по този начин повишаване на температурата на последната;
- посните храни се съхраняват по-добре и за по-дълъг период от тези с маазина; солта намалява срока на съхранение на храни;
- сладоледи на водна основа, ако се консумират веднага след изваждане от отделението на фризера, може да причини студено изгаряне на кожата;
- препоръчително е да се окаже, датата на замразяването за всяка индивидуална опаковка, за да ви позволи изваждането на точния пакет от камерата за замразяване, без да причини студено изгаряне на кожата;

Съвети за съхранение на замразени храни

За да се получат най-добро от работата на този уред, трябва да:

- уверете се, че в търговски замразените храни са адекватно, съхранявани от търговеца на дребно;
- уверете се, че замразените храни са произведени от магазин за храни аса фризера в най-кратки срокове;
- Не отваряйте вратата често или оставяйте отворена само толкова колкото е необходимо,
- веднъж размразена, храната се разваля бързо и не може да се замразява повторно;
- не надвишавайте периода на съхранение, посочен от производителя на храната,

Съвети за съхранение на прясна храна

За постигане на най-добри резултати:

- Да не се съхранява топла храна или течности, които се изпаряват в хладилника
- Покрийте или увиете храната, особено ако тя има силен аромат
- За всяка храна (всички видове): увиете в полиетиленови торбички и поставете на стъклените рафтове над чамеджето за зеленчуци.
- За безопасност, съхранявайте по този начин само за един или два дни най-много,
- Готови храни, студени ястия и др ... те трябва да бъдат покрити и може да бъдат поставени на всяка полиця.
- Плодове и зеленчуци: те трябва да се почистват внимателно и да се поставят в специален шкаф(ове).
- масло и сирене: те трябва да бъдат поставени в специални херметически затворени контейнери или увиети в алуминиево фолио или полиетиленови торбички, за да се ограничи дооса с въздух, колкото е възможно.
- Бутилирано мляко: те трябва да имат капачка и трябва да се съхраняват на рафтовете на вратата.
- Банани, картофи, лук и чесън, ако не са опаковани, не трябва да се съхраняват в хладилника.

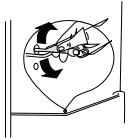
Почистване

Внимание! Уредът не трябва да бъде свързан към електрическата мрежа по време на почистването. Опасност от токов удар! Преди почистване изключете уреда и извадете щепсела от контакта или изключете прекъсвача на бушона. Никога не почиствайте уреда с парочистачка. Влагата може да се натрупва в електрическите компоненти. Горещите пари могат да доведат до увреждане на пластмасовите части.

Важно! Етерични масла и органични разтворители могат да увредят пластмасовите части, например лимонен сок или сок от портокалова кора, маслена киселина, препарати за почистване, които съдържат оцетна киселина. Да не се допуска такива вещества да влязат в контакт с частите на уреда. Не използвайте абразивни почистващи препарати. Извадете храната от фризера. Съхранявайте я на хладно място, добре опакована. Изключете уреда и извадете щепсела от контакта или изключете прекъсвача на бушона.

Почистване на дренажния отвор

За да се избегне истичането на размразена вода да прелива в хладилника, периодично почиствайте дренажния отвор в задната част на хладилното отделение. Използвайте тънък предмет, за да почистите дупката както е показано на снимка в дясно.



1) Ако изпарителят е в задната част на уреда.

Ежедневна употреба

- Да не се допуска такива вещества да влязат в контакт с части уреда.
- Не използвайте абразивни почистващи препарати
- Извадете храната от фризера, Съхранявайте ги на хладно място, добре покрити,
- Изключете уреда и извадете щепсела от електрическата мрежа, изключете уреда или изключете автоматичният прекъсвач или предпазител.
- Почиствайте уреда и аксесоарите с къпа и хладка вода. След почистване избършете с прясна вода и изсушете.
- След подсушаване пуснете уред отново в експлоатация.

Размразяване на фризера

С времето изпарителят постепенно ще се покрие със скреж. Той трябва да се отстранява.

Никога не използвайте остри метални инструменти, за да изстържете скреж от изпарителя, защото бихте могли да го повредите.

Въпреки това, когато ледът по изпарителя стане много дебел, трябва да се направи пълно размразяване, както следва:

- извадете щепсела от контакта;
- премахване на всички съхранявани храни, увиете ги в няколко пласта хартия и ги поставете на хладно място;
- задръжте вратата отворена, и поставете леген или тапичка под уреда за събиране на размразената вода;
- когато размразяване завърши, подсушете напълно вътрешността
- поставете щепсела в контакта, за да стартирате уреда отново.

Смяняне на лампата

Вътрешният източник на светлина е от тип LED. За да смените лампата, моля, свържете се с квалифициран техник.

Внимание! Уредът не трябва да бъде свързан към електрическата мрежа по време на почистването. Опасност от токов удар! Преди почистване изключете уреда и извадете щепсела от контакта или изключете прекъсвача на бушона. Никога не почиствайте уреда с парочистачка. Влагата може да се натрупва в електрическите компоненти. Горещите пари могат да доведат до увреждане на пластмасовите части.

Важно! Етерични масла и органични разтворители могат да увредят пластмасовите части, например лимонен сок или сок от портокалова кора, маслена киселина, препарати за почистване, които съдържат оцетна киселина. Да не се допуска такива вещества да влязат в контакт с частите на уреда. Не използвайте абразивни почистващи препарати. Извадете храната от фризера. Съхранявайте я на хладно място, добре опакована. Изключете уреда и извадете щепсела от контакта или изключете прекъсвача на бушона

ВАЖНО:

Този уред не е предназначен за използване от лица (включително деца) с ограничени физически, сетивни или умствени способности, или с недостатъчен опит и познания, освен ако те са наблюдавани или инструктирани относно използването на уреда от лице, отговорно за тяхната безопасност!

Децата трябва да бъдат наблюдавани да не играят с уреда!

Този продукт е разработен и отговаря на всички европейски директиви и изисквания.



Ежедневна употреба

Отстраняване на проблеми

Внимание! Преди да прештлите към отстраняване на проблеми, изключете уреда от електрическата мрежа. Само квалифициран електротехник или компетентно лице трябва да работи по отстраняването на неизправности, които не са описани в това ръководство.

Важно! Уреда издава някои звуци по време на нормална употреба (компресор, циркулация на хладилен агент).

Проблем	Възможна причина	Решение
Уредът не работи	Ключът на терморегулаторът е в позиция „0“.	Завъртете ключа в позиция от 1 до 5 за да включите уреда
	Щепсела не е включен или е хлабав.	Включете щепсела.
	Бушонът е изгорял или е дефектен.	Проверете бушона и подменете ако е нужно.
Храната е твърде топла	Контакта е дефектен.	Дефекти по електропреносната мрежа трябва да бъдат отремонтирани от електротехник.
	Температурата не е настроена	Моля погледнете в секция за първоначална настройка на температурата.
	Вратата е била отворена за дълъг период от време.	Дръжте вратата отворена само колкото е нужно.
	А голямо количество топла храна е поставено в уреда в рамките на последните 24 часа.	Завъртете регулатора на температурата до по-ниска настройка временно.
Уредът е в близост до източник на топлина.	Моля, погледнете в секцията за местото на позициониране.	
Уред охлажда прекалено много	Температура е настроена на твърде студено.	Завъртете ключа за регулиране на температурата до по-топла настройка временно.
	Уредът не е нивелиран.	Регулирайте чрез нивелиращите крака.
	Уредът се докосва стената или други предмети.	Преместете леко уреда.
Необичайни шумове	Компонент, например тръба, на гърба на уреда се докосва до друга част на уреда или до стена.	Ако е необходимо, внимателно отделете депрните компоненти един от друг.
	Вода на пода	Дренажния отвор е запушен
Страниците на хладилника са топли	Изпарителя е вътре в панела.	Това е нормално

Ако проблемът се появи отново, свържете се със сервизен център. Информация за централите за обслужване ще намерите в парачионата карта на уреда. Тази информация е предназначена да ви помогне за бързото отстраняване на евентуални проблеми. Моля припизете тух информацията от табелата на гърба на уреда в случай, че се наложи да се свържете със сервиз.

Продуктов информационен лист

ДЕЛЕГИРАН РЕГЛАМЕНТ (ЕС) 2019/2016 НА КОМИСИЯТА по отношение на енергийното етикетирание на хладилни уреди

Име или търговска марка на доставчика: SAMUS

Адрес на доставчика: SC Smart Electro-Distribution SRL, Bvd. Basarabia 256, Bucuresti, RO

Идентификатор на модела: SX342

Тип хладилен уред:

Уред с ниско ниво на шума: Не Тип конструкция: свободностоящ

Охладител за вино: Не Други хладилни уреди: Да

Общи параметри на продукта:

Параметър	Стойност	Параметър	Стойност
Общи размери (милиметри)	Височина	Общ обем (dm ³ или l)	248
	Ширина		
	Дълбочина		
ИЕЕ	124	Клас на енергийна ефективност	F
Излъчван въздушен шум (dB(A) при нулево ниво 1 pW)	40	Клас по излъчван въздушен шум	C
Годишна консумация на енергия (kWh/год.)	233	Климатичен клас:	субтропичен
Минимална околна температура (°C), за която хладилният уред е подходящ	16	Максимална околна температура (°C), за която хладилният уред е подходящ	38
Зимни настройки	Не		

Параметри на отделението:

Тип отделение	Параметри и стойности на отделението			
	Обем на отделението (dm ³ или l)	Препоръчителна температура за оптимално съхранение на хранителните продукти (°C) Тези настройки не трябва да противостоят	Капацитет на замразяване (kg/24h)	Defrosting type (auto-defrost=A, manual defrost=M)

Страница 1 / 2

		речат на условията за съхранение, определени в таблица 3 от приложение IV			
Трайни продукти	Не	-	-	-	-
Съхранение на вино	Не	-	-	-	-
Зимник	Не	-	-	-	-
Пресни храни	Да	198,0	4	-	M
Лесно развалящи се храни	Не	-	-	-	-
0 звезди или ледогенератор	Не	-	-	-	-
1 звезди	Не	-	-	-	-
2 звезди	Не	-	-	-	-
3 звезди	Не	-	-	-	-
4 звезди	Да	50,0	-18	-	M
Секция 2 звезди	Не	-	-	-	-
Отделение с променлива температура	-	-	-	-	-
За отделения 4 звезди					
Функция за бързо замразяване		Не			
Параметри на светлинния източник:					
Тип на светлинния източник		LED			
Клас на енергийна ефективност		-			
Тип на светлинния източник		LED			
Клас на енергийна ефективност		-			
Минимален срок на гаранцията, предложена от доставчика: 36 месеци					
Допълнителна информация:					
Връзка към уебсайта на производителя, където се намира информацията по точка 4, буква а) от приложение към Регламент (ЕС) 2019/2019 на Комисията: https://samus.ro/Aparate-frigorifice-3236/Combin-e-frigorifice.html					

Страница 2 / 2