

SAMUS®

Апроапе де тине!

MODEL: SCX342

SC Smart Electro-Distribution SRL
Bvd. Basarabia, nr.256,
Sector 3, Bucharest, Romania
Tel. 0040 21 2423171

⚠ Инструкции за безопасност SAMUS® CE

- Ако този уред разполага с магнитни уплътнения на вратата
- е да замените по-стар уред с пружинно заключване (резето ch на вратата или капака, уверете се, че тази пружина липсва, преди да изхвърлите стария уред. Това ще предотврати превръщането му в смъртен капан за дете.

Обща безопасност

⚠ **ВНИМАНИЕ!** Пазете отворите за вентилация, в кутията на уреда или във вградената конструкция, без препятствия.

⚠ **ВНИМАНИЕ!** Не използвайте механични устройства. Или други средства за ускоряване на размразяването процес, различен от препоръчания от производителя.

⚠ **ВНИМАНИЕ!** Не повреждайте веригата на хладилния агент.

⚠ **ВНИМАНИЕ!** Не използвайте други електрически уреди (като машини за сладолед) вътре в хладилни уреди, освен ако те не са одобрени за тази цел от производителя.

⚠ **ВНИМАНИЕ!** Не докосвайте крушката, ако има е бил включен за дълъг период от време, защото може да е много горещо.¹⁾

1) Ако в отделението има светлина.

⚠ Инструкции за безопасност SAMUS® CE

В интерес на вашата безопасност и за да осигурите правилната употреба, преди да инсталирате и първо използвате уреда, прочетете внимателно това ръководство за употреба, включително неговите съвети и предупреждения. За да избегнете ненужни грешки и инциденти, е важно да се уверите, че всички хора, които използват уреда са добре запознати с неговата работа и характеристиките за безопасност. Запазете тези инструкции и се уверете, че те остават с уреда, ако бъде преместен или продаден, така че всеки, който го използва през целия си живот, да бъде правилно информиран за използването и безопасността на уреда.

За безопасността на живота и имуществото спазвайте предпазните мерки от тези инструкции, тъй като производителят не носи отговорност за щети, причинени от пропуск.

Безопасност на децата и уязвимите хора

- Този уред може да се използва от деца на възраст над 8 години и лица с намалени физически, сензорни или умствени способности или липса на опит и знания, ако са получили супервизия или инструкции относно използването на уреда в
- безопасен начин и разберете опасностите. Деца на възраст от 3 до 8 години имат право да зареждат и разтоварват този уред.
- Децата трябва да бъдат под наблюдение, за да не си играят с уреда.
- Почистването и поддръжката на потребителите не трябва да се извършват от деца, освен ако не са на възраст над 8 години и са под наблюдение.
- Пазете всички опаковки далеч от деца. Има риск от задушаване.
- Ако изхвърляте уреда, издърпайте щепсела от контакта, изрежете свързващия кабел (възможно най-близо до уреда) и извадете вратата, за да предотвратите играещи деца да не получат токов удар или да се затворят в него.

1

⚠ Инструкции за безопасност SAMUS® CE

⚠ **ВНИМАНИЕ!** Когато позиционирате уреда, уверете се, че захранващият кабел не е захванат или повреден.

⚠ **ВНИМАНИЕ!** Не намирайте множество преносими контакти или преносими захранващи устройства в задната част на уреда.

• Не съхранявайте в този уред взривни вещества като аерозолни кутии със запалимо гориво. Хладилният изобутан (R-600a) се съдържа в хладилната верига на уреда, природен газ с високо ниво на екологична съвместимост, който въпреки това е запалим.

• По време на транспортирането и монтажа на уреда бъдете сигурни, че нито един от компонентите на хладилния контур не се повреди.

-избягвайте открит пламък и източници на запалване;

- проветрявайте старателно помещението, в което се намира уредът.

• Опасно е да промените спецификациите или да модифицирате този продукт по някакъв начин. Всяка повреда на кабела може да причини късо съединение, пожар и / или токов удар.

• Този уред е предназначен за използване в домакинството и подобни приложения като:

- кухненски площи за персонала в магазини, офиси и други работни среди;
- фермерски къщи и от клиенти в хотели, мотели и други среди от жилищен тип;
- условия за нощувка със закуска;
- кетъринг и подобни приложения за продажба на дребно.

⚠ ВНИМАНИЕ! Всички електрически компоненти (щепсел, захранващ кабел, компресор и др.) Трябва да бъдат заменени от сертифициран сервизен агент или квалифициран сервизен персонал.

⚠ ВНИМАНИЕ! Електрическата крушка, доставена с този уред, е "крушка за специална употреба", използваема само с доставения уред. Тази „лампа за специална употреба“ не е използваема за битово осветление.

- Захранващият кабел не трябва да се удължава.
- Уверете се, че щепселът на захранването не е смачкан или повреден от гърба на уреда. Смачкан или повреден щепсел може да прегрее и да причини пожар.
- Уверете се, че можете да стигнете до щепсела на уреда.
- Не дърпайте захранващия кабел.
- Ако контактът на захранващия щепсел е разхлабен, не поставяйте щепсела. Има риск от токов удар или пожар.
- Не трябва да работите с уреда без лампата.
- Този уред е тежък. Трябва да се внимава при преместването му.
- Не отстранявайте и не докосвайте предмети от отделението на фризера, ако ръцете ви са влажни / мокри, тъй като това може да причини ожулвания на кожата или измръзване от замръзване / замразяване.
- Избягвайте продължително излагане на уреда на пряка слънчева светлина.

Ежедневна употреба

- Не поставяйте горещо върху пластмасовите части в уреда.
- Не поставяйте хранителни продукти директно към задната стена.

1) Ако в отделението има светлина.

- Замразените храни не трябва да се замразяват отново, след като са размразени.
- Съхранявайте предварително опаковани замразени храни в съответствие с инструкциите за производство на замразени храни. ¹⁾ Уреди, произвеждащи тораж
- препоръките трябва да се спазват стриктно.
- Обърнете се към съответните инструкции.
- Не поставяйте газирани газирани напитки във фризерното отделение, тъй като това създава натиск върху контейнера, което може да доведе до експлозия, което да доведе до повреда на уреда.
- Ледените близалки могат да причинят измръзване, ако се консумират направо от уреда.
- За да избегнете замърсяване на храните, моля, спазвайте следните инструкции
- Отварянето на вратата за дълги периоди може да доведе до значително повишаване на температурата в отделенията на уреда.
- Почиствайте редовно повърхности, които могат да влязат в контакт с храна и достъпни дренажни системи.
- Почистете резервоарите за вода, ако не са били използвани
- 48 часа; промийте водната система, свързана с вода
- захранване, ако водата не е изтеглена в продължение на 5 дни.
- Съхранявайте суровото месо и риба в подходящи съдове в хладилника, така че да не влиза в контакт с друга храна или да капе върху нея.
- Две звездни отделения за замразени храни (ако са представени в уреда) са подходящи за съхранение на предварително замразени храни, съхранение или приготвяне на сладолед и приготвяне на кубчета лед.

1) Ако има отделение за фризер.

- Отделенията с една, две и три звезди (ако са представени в уреда) не са подходящи за замразяване на прясна храна.
- Ако уредът остане празен за дълги периоди, изключете, размразете, почистете, изсушете и оставете вратата отворена, за да предотвратите появата на монтиране в уреда.
- Грижи и почистване
- Преди поддръжка изключете уреда и изключете щепсела от контакта.
- Не почиствайте уреда с метални предмети.
- Не използвайте остри предмети за премахване на замръзване от
- Използвайте пластмасов скрепер. ¹⁾
- Редовно проверявайте канализацията в хладилника за наличие на размразена вода. Ако е необходимо, почистете канализацията. Ако канализацията е блокирана, водата ще се събира в дъното на уреда.²⁾

Инсталация.

Важно! За електрическо свързване внимателно следвайте инструкциите, дадени в конкретни параграфи.

- Разопакувайте уреда и проверете дали има повреди по него. Не свързвайте уреда, ако е повреден. Съобщете за възможни повреди незабавно на мястото, където сте го купили. В този случай запазете опаковката.

1) Ако има отделение за фризер.

2) Ако има отделение за съхранение на прясна храна.

- Препоръчително е да изчакате поне четири часа, преди да свържете уреда, за да може маслото да изтече обратно в компресора.
- Около уреда трябва да има адекватна циркулация на въздуха, ако това не води до прегряване. За да постигнете достатъчна вентилация, следвайте инструкциите, свързани с монтажа.
- Където е възможно дистанционните елементи на продукта трябва да са до стена, за да се избегне докосване или улавяне на топли части (компресор, кондензатор), за да се предотврати евентуално изгаряне.
- Уредът не трябва да се намира близо до радиатори или готварски печки.
- Уверете се, че щепселът е достъпен след инсталирането на уреда.

Обслужване


- Всяка електрическа работа, необходима за обслужване на уреда, трябва да се извършва от квалифициран електротехник или компетентно лице.
- Този продукт трябва да се обслужва от оторизиран сервизен център и трябва да се използват само оригинални резервни части.

Пестене на енергия

- Не поставяйте гореща храна в уреда;
- Не опакувайте храната близо една до друга, тъй като това предотвратява въздуха Циркулиращи;
- Уверете се, че храната не докосва задната част на отделението (ята);
- Ако токът спре, не отваряйте вратите;
- Не отваряйте често вратите (вратите);
- Не дръжте вратата (ите) отворени твърде дълго време;
- Не настройвайте термостата на превишаване на ниските температури;

- Всички аксесоари, като чекмеджета, рафтове балкони, трябва да се държат там за по-ниска консумация на енергия.


Защита на околната среда

 Този уред не съдържа газове, които биха могли да увредят озоновия слой, нито в неговия хладилен кръг, нито в изолационни материали. Уредът не трябва да се изхвърля заедно с градските отпадъци и боклук. Изолационната пяна съдържа запалими газове: уредът трябва да бъде изхвърлен в съответствие с разпоредбите на уреда, за да се получи от местните власти. Избягвайте да повредите охлаждащия блок, особено топлообменника.

Материалите, използвани на този уред, маркирани със символа, могат да се рециклират.

Символът върху продукта или върху опаковката му показва, че този продукт не може да се третира като битов отпадък. Вместо това трябва да се отнесе до подходящия пункт за събиране за рециклиране на електрическо и електронно оборудване.

Като се уверите, че този продукт се изхвърля правилно, ще помогнете за предотвратяване на потенциални негативни последици за околната среда и човешкото здраве.

 Символът върху продукта или върху опаковката му показва, че този продукт не може да се третира като битов отпадък. Вместо това трябва да се отнесе до подходящия пункт за събиране за рециклиране на електрическо и електронно оборудване.

Като се уверите, че този продукт се изхвърля правилно, ще помогнете за предотвратяване на потенциални негативни последици за околната среда и човешкото здраве, които иначе биха могли да бъдат причинени от неподходящо боравене с този продукт. За по-подробна информация относно рециклирането на този продукт, моля, свържете се с местния съвет,


службата за битови отпадъци или магазина, от който сте закупили продукта.

Опаковъчни материали

Материалите със символа могат да се рециклират. Изхвърлете опаковката в подходящ контейнер за събиране, за да я рециклирате.

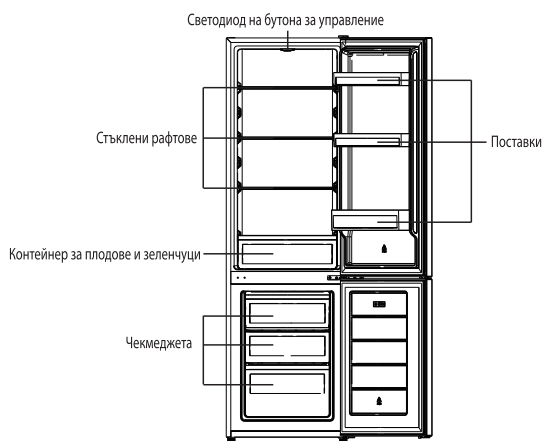
Изхвърляне на уреда

1. Изключете щепсела от контакта.
2. Изрежете захранващия кабел и го изхвърлете.

 **ВНИМАНИЕ!** По време на употреба, сервис и изхвърляне на уреда, моля, обърнете внимание символ, подобен на лявата страна, който е разположен отзад на уреда (заднен панел или компресор) и е с жълт или оранжев цвят. Символът за предупреждение за пожар е в тръбите за хладилен агент и компресора има запалими материали.

Моля, бъдете далеч от източника на пожар по време на използване, обслужване и изхвърляне.

Преглед



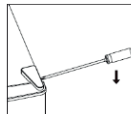
Забележка: Снимката е само за илюстрация. Истинския уред може да се различава от снимката.

Обръщане на вратата

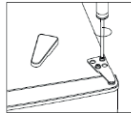
Необходими инструменти: Отвертка тип „Philips“, плоска отвертка, шестограм.

- Уверете се, че уредът е изключен от електрозахранващата мрежа и е празен.
- За да свалите вратата е необходимо уредът да бъде наклонен назад. Трябва да подпрете уреда на нещо здраво, така че да не се плъзне по време на обръщането на вратата.
- Всички извадени части трябва да бъдат запазени, за да се изпълни повторното монтиране на вратата.
- Не поставяйте уреда напълно легнал, тъй като това може да повреди охлаждащата система.
- По-добре е, по време на сглобяване уредът да се държи от 2 души.

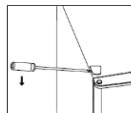
1. Внимателно свалете капачето на горната панта с плоска отвертка.



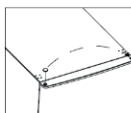
2. Развийте горната панта с отвертка тип „philips“.



3. Отстранете капачето на отвора с плоска отвертка.

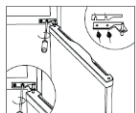


4. Преместете капачето на щифта от лявата страна на дясната. И след това повдигнете горната врата и я поставете върху застлана повърхност, за да се предпази от надраскване.

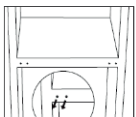


5. Развийте средната панта и след това повдигнете долната врата и я поставете върху мека постелка, за да избегнете надраскване.

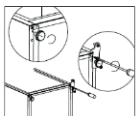
Обръщане на вратата



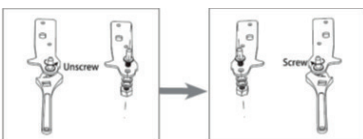
6. Преместете капачетата на двата средни отвора от лявата страна на дясната.



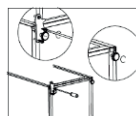
7. Полегнете гърба на корпуса върху мека постелка. Развийте долната панта и нивелиращото краче.



8. Развийте и свалете долния щифт на пантата, завъртете скобата върху нея и я върнете обратно на мястото.



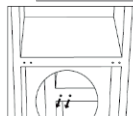
9. Монтирайте пантата на лявата страна, основата на крачето – на дясната. След това навийте двете нивелиращи крачета с оригиналните им части.



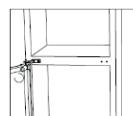
10. Преместете капачетата на двата средни отвора от лявата страна на дясната.

12

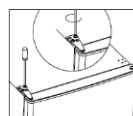
Обръщане на вратата



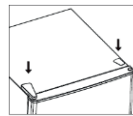
11. Изправете уреда и поставете вратата върху долната панта. Уверете се, че щифтът на долната панта е вкаран в отвора на вратата. След това преместете капачето на щифта на пантата на долната врата от лявата страна на дясната.



12. Монтирайте средната панта.



13. Монтирайте горната врата с горната панта.



14. Поставете и затворете капачето на пантата и капачето на отвора на горната страна на уреда.



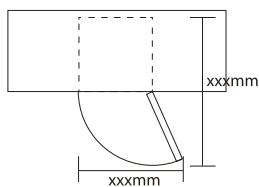
15. Проверете дали не се е деформирало уплътнението на вратата. Ако е деформирано, премахнете уплътненията на вратата на хладилното отделение и на фризера и след това ги поставете, след като ги завъртите.

13

Инсталиране

Необходимо пространство

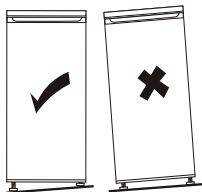
Оставете достатъчно време за свободно отваряне на вратата.
Оставете поне 50 мм отстояние от двете страни.



Нивелиране на уреда

За нивелиране използвайте двете предни регулируеми крачета.

Ако уреда не е нивелиран, вратата няма да се затваря правилно и плътно.



14

Инсталиране

Позициониране

Инсталирайте този уред на място, където температурата на околната среда съответства на климатичния клас, посочен на табелката на уреда:

За хладилни уреди с климатичен клас:

- Удължена умерена: „този хладилен уред е предназначен да се използва при температури на околната среда, вариращи от 10 ° C до 32 ° C (SN);
- Умерен: „този хладилен уред е предназначен да се използва при температури на околната среда, вариращи от 16 ° C до 32 ° C (N);
- Субтропичен: „този хладилен уред е предназначен да се използва при температури на околната среда, вариращи от 16 ° C до 38 ° C (ST);
- Тропичен: „този хладилен уред е предназначен да се използва при температури на околната среда, вариращи от 16 ° C до 43 ° C (T);

Местоположение

Уредът трябва да се инсталира далеч от източници на топлина като радиатори, бойлери, пряка слънчева светлина и др. Уверете се, че въздухът може да циркулира свободно около задната част на корпуса. За да се гарантират най-добри резултати, ако уредът е позициониран под шкаф, минималното разстояние междугорната част на шкафа и уреда трябва да бъде най-малко 100 mm. В идеалния случай, уредът не трябва да бъде разположен под мебели или в ниши. Точно нивелиране се осигурява от едно или повече регулируеми крачета в основата на уреда.

⚠ Внимание! Трябва да е възможно да изключите уреда от електрическата мрежа; щепселът трябва да бъде лесно достъпен след инсталирането.

Този хладилен уред не е предназначен да се използва като вграден уред.

Свързване към електрическата мрежа

Преди да включите в мрежата, уверете се, че напрежението и честотата, указани на табелката отговарят на Вашето захранване. Уредът трябва да бъде заземен. Щепсел на електрозахранването е снабден с конектор за тази цел. Ако контакта не е заземен, свържете уреда към отделен заземен контакт в съответствие с действащата нормативна уредба, като се консултирате с квалифициран електротехник. Производителят не носи никаква отговорност, ако не са спазени горните предпазни мерки за безопасност. Този уред е в съответствие с Е.Е.С. Директиви.

15

Ежедневна употреба

Първоначална употреба

Почитване на интериора

Преди да използвате уреда за първи път, измийте интериора и всички вътрешни аксесоари с хладка вода и неутрален сапун, така че да се премахне типичната мизерма на чисто ново устройство и след това подсушете добре.

Важно! Не използвайте почистващи препарати или абразивни прахове, тъй като те ще повредят покритието.

Температурни настройки

- Включете вашия уред. Вътрешната температура се контролира от термостат с 8 степенни, 1 в най-ниската степен на охлаждане, а 7 е най-студената степен, в положение 0 е изключено.
- Уредът не може да достигне зададената температура, ако температурата на околната среда е висока или ако отваряте вратата често.



Замразяване на пресни храни

- Отделените фризер е подходящо за замразяване на пресни храни и съхранение на замразени и дълбоко замразени храни за дълго време.
- Поставяте прясна храна, за да бъдат замразени във фризера.
- Максималното количество храни, което може да бъде замразено за 24 часа е посочено на табелката.
- Процесът на замразяване трае 24 часа: през този период не добавяйте друга храна, която да бъде замразявана.

Съхраняване на замразени храни

При първоначална употреба или след дълъг период на не употреба. Преди да поставите продукти в отделението оставете уреда да работи най-малко 2 часа на силно изстудяване.

Важно! В случай на случайно размразяване, например прекъсване на електричеството за повече от 8 часа, размразената храна трябва да се консумира бързо или да се приготви веднага и след това да се замрази повторно (след приготвяне).

Размразяване

Дълбоко замразени или замразени храни, преди да се използват, могат да бъдат размразени във или при стайна температура, в зависимост от нужното време за тази операция.

Малки парченца може да се готвят още замразени, директно след изваждане от фризера. В този случай, готвенето ще отнеме повече време.

Производство на лед

Този уред може да бъде оборудван с една или повече форми за производство на лед.

Аксесоари

Подвижни рафтове

Стените на хладилника са оборудвани със серия от репки така, че рафтовете могат да бъдат позиционирани по желание.



Разполагане на рафтовете на вратата

За да се позволи съхранението на хранителни продукти с различни размери, рафтовете на вратата могат да бъдат поставени на различни височини. За да направите това, следвайте следната процедура: плавни издърпайте рафта в посока на стрелките, докато се освободи, след което поставете на желаното от вас място.



Ежедневна употреба

Полезни препоръки и съвети

За да ви помогнем да извлечете максимума от процеса на замразяване, ето някои важни съвети:

- Процесът на замразяване отнема 24 часа. Не добавяйте други храни по време на този период;
- Замразявайте Само най-високо качество, свежи и напълно почиствени хранителни продукти;
- Подгответе храната на малки порции, за да може тя да бъде бързо и напълно замразена и за да може впоследствие да се размрази само желаното количество;
- Обвийте храната в алуминиево фолио или полиетиленово фолио и се уверете, че пакетите са херметически затворени;
- Не позволявайте прясна, незамразена храна да се докосва до храна, която вече е замразявала, избягвайки по този начин повишаване на температурата на последната;
- Чистата храна се съхранява по-добре и за по-дълго от тази с мазнини; солта намалява периода на съхранение на храните;
- Сладоледи на водна основа, ако се консумират веднага след изваждането им от фризера, могат евентуално да предизвикат студено изгаряне на кожата;
- Препоръчително е да се окаже на всеки пакет датата на замразяването, за да ви позволи по-лесното изваждане от фризера и намали риска от студено изгаряне;
- Препоръчително е да се окаже на всеки пакет датата на замразяването, за да ви позволи да следите времето за съхранение.

Съвети за съхранение на замразени храни

За да използвате пълноценно и оптимално този уред, трябва да:

- Уверете се, че замразените храни закупени от търговската мрежа са адекватно съхранявани от търговеца на дребно;
- Уверете се, че замразените храни са преключени от магазина за храни във фризера в най-кратки срокове;
- Не отваряйте вратата често или оставяте отворена, повече от необходимото;
- Веднъж размразена, храната се разваля бързо и не може да се замразява повторно.
- Не надвишавайте периода на съхранение, посочен от производителя на храни.

Съвети за съхранение в хладилното отделение

- Храна (всички видове): увийте в полиетиленови торбички и поставете върху стъклени рафтове над чекмеджето за зеленчуци.
- За безопасност, съхранявайте по този начин само един или два дни най-много.
- Готвени храни, студени ястия и др. ... трябва да бъдат покрити и могат да бъдат поставени върху всеки рафт.
- Плодове и зеленчуци: трябва да се почистват внимателно и се поставят в специалното отделение.
- Масло и сирене: трябва да бъдат поставени в специални херметически затворени опаковки или увити в алуминиево фолио или полиетиленови торбички, за да се минимализира докоса с въздух, колкото е възможно.
- Пакетирано Мляко: трябва да има капачка и трябва да се съхранява на рафтовете на вратата.
- Банани, картофи, лук и чесън, ако не са опаковани, не трябва да се съхраняват в хладилника.

Почистяване

От хигиенни съображения вътрешността на уреда, включително аксесоарите от интериора, трябва да се почистват редовно.

! Внимание! Уредът не трябва да бъде свързан към електрическата мрежа по време на почистването. Опасност от токов удар! Преди почистване изключете уреда и извадете щепсела от контакта или изключете прекъсвача на бушона. Никога не почиствайте уреда с паронепроницаем. Бушона може да се натрупа в електрическите компоненти. Горещите пари могат да доведат до увреждане на пластмасовите части.

Важно! Етерични масла и органични разтворители могат да увредят пластмасовите части, например лимонен сок или сок от портокалова кора, маслена киселина, препарати за почистване, които съдържат оцетна киселина. Да не се допускат такива вещества да влизат в контакт с частите на уреда. Не използвайте абразивни почистващи препарати. Извадете храната от фризера. Съхранявайте я на хладно място, добре опакована. Изключете уреда и извадете щепсела от контакта или изключете прекъсвача на бушона.

Почистяване на дренажния отвор¹

За да се избегне размразената вода протече в хладилника, периодично почиствайте дренажния отвор в задната част на хладилното отделение. Използвайте тънък предмет, за да почистите дупката както е показано на снимката в дясно.



1) Ако изпарителят е в задната част на уреда.

Ежедневна употреба

- Не позволявайте на такива вещества да влизат в контакт с частите на уреда.
- Не използвайте абразивни почистващи препарати.
- Извадете храната от фризера. Съхранявайте я на хладно място, добре пакетирани.
- Изключете уреда и извадете щепсела от контакта или изключете прекъсвача на бушона.
- Почиствайте уреда и аксесоарите с къпа и хладка вода. След почистването избършете с прясна вода и изсушете.
- След като всички части са сухи, можете да включите уреда отново в експлоатация.

Размразяване на фризера

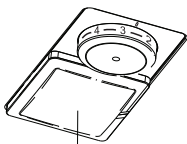
Фризера ще започне постепено да се покрива със скреж и замръзвания. Тези замръзвания трябва да се отстраняват. Никога не използвайте остри метални инструменти, за да изстрижете замръзвания от изпарителя, така бихте могли да го повредите.

Въпреки това, когато леда стане много по вътрешната стена, трябва да се направи пълно размразяване както следва:

- издърпайте щепсела от контакта;
- премахнете всички съхранявани храни, увийте ги в няколко пласта хартия и ги поставете на хладно място;
- оставяте вратата отворена, и поставяте празен съд под уреда за събиране на размразената вода;
- когато размразяване е завършено, подсушете напълно вътрешността;
- поставяте щепсела в електрическия контакт, за да стартирате уреда отново.

Подмяна на крушката

Вътрешното осветление е тип LED. За да смените LED елемента, моля свържете се с квалифициран техник.



LED light

ВАЖНО:

Този уред не е предназначен за използване от лица (включително деца) с ограничени физически, сетивни или умствени способности, или с недостатъчен опит и познания, освен ако те са наблюдавани или инструктирани относно използването на уреда от лице, отговорно за тяхната безопасност!

Деята трябва да бъдат наблюдавани да не играят с уреда!

ИЗХВЪРЛЯНЕТО НА ОТПАДНИТЕ ЕЛЕКТРИЧЕСКИ И ЕЛЕКТРОННИ УРЕДИ ОТ КРАЙНИ ПОТРЕБИТЕЛИ В ЕВРОПЕЙСКИЯ СЪЮЗ

Символът върху продукта или опаковката сочи, че този продукт не може да се изхвърля заедно с битовите отпадъци. Потребителят е отговорен за изхвърлянето на такъв вид отпадъци, особено електрически и електронни, в определената за това „точка“. Разделното събиране и рециклиране на това оборудване допринася за опазване на природните ресурси и гарантира рециклирането или с оглед опазване на околната среда и здравето. За по-подробна информация относно реда на изхвърляне на електрически и електронни отпадъци следва да се обърнете към местните компетентни власти, службата за събиране на битови отпадъци или фирмата, от която сте закупили продукта.

Този продукт е разработен и отговаря на всички Европейски директиви и изисквания.



Ежедневна употреба

Отстраняване на проблеми

! Внимание! Преди да престъпите към отстраняване на проблеми, изключете от електрическата мрежа. Само квалифициран електротехник или компетентно лице трябва да работи по отстраняването на неизправности, които не са описани в това ръководство.

Важно! Уреда издава някои звуци по време на нормална употреба (компресор, циркулация на хладилния агент).

Problem	Possible cause	Solution
Уредът не работи	Термостатът е настроен на позиция „0“	Превключете термостата в позиция от 1 до 7 за да включите уреда
	Щепселът не е включен или е хлабав	Поставете щепсела.
	Бушонът е изгорял или е дефектен	Проверете предпазителя, сменете, ако е необходимо.
Храната не е достатъчно замразена	В контакта няма електрическо напрежение	Дефекти в електропреносната мрежа трябва да бъдат отстранени от електротехник.
	Температурата не е правилно регулирана.	Моля, погледнете в секцията за първоначална настройка на температурата
	Вратата е била отворена за по-дълъг период от време.	Отваряйте вратата само толкова дълго, колкото е необходимо.
Уреда замръзва твърде много	Голямо количество топла храна е била поставена в уреда в рамките на последните 24 часа.	Завъртете регулатора на температура до по-ниска настройка временно.
	Уредът е в близост до източник на топлина.	Моля, погледнете в секцията за мястото за позициониране.
	Настроена е на твърде ниска температура на работа.	Превключете на по-ниска степен на охлаждане.
Необичайни шумове	Уредът не е нивелиран.	Проверете уреда и го нивелирайте.
	Уредът се докосва до стена или други предмети.	Преместете уреда леко.
Вода на пода	Даден компонент, например тръба, от външната страна на уреда се докосва до друга част на уреда или на стената.	Ако е необходимо, внимателно отделете докосващите се компоненти.
	Дренажа е запушен.	Прочетете в секция "Почистване".
Странична панел е горещ	Изпарителят е вграден в панела.	Това е нормално.

Ако оплакването се появи отново, свържете се с Центъра за обслужване.

Тази информация е предназначена да ви помогне за бързото отстраняване на евентуални проблеми.

Моля припизете тук информацията от табелата на гърба на уреда в случай, че се наложи да се свържете със сервиз.

Продуктов информационен лист

ДЕЛЕГИРАН РЕГЛАМЕНТ (ЕС) 2019/2016 НА КОМИСИЯТА по отношение на енергийното етикетиране на хладилни уреди

Име или търговска марка на доставчика: SAMUS

Адрес на доставчика: SC Smart Electro-Distribution SRL, Bvd. Basarabia 256, Bucuresti, RO

Идентификатор на модела: SCX342

Тип хладилен уред:

Уред с ниско ниво на шума: Не Тип конструкция: свободностоящ

Охладител за вино: Не Други хладилни уреди: Да

Общи параметри на продукта:

Параметър	Стойност	Параметър	Стойност
Общи размери (милиметри)	Височина	Общ обем (dm ³ или l)	262
	Ширина		
	Дълбочина		
ИЕЕ	125	Клас на енергийна ефективност	F
Излъчван въздушен шум (dB(A) при нулево ниво 1 pW)	40	Клас по излъчван въздушен шум	C
Годишна консумация на енергия (kWh/год.)	263	Климатичен клас:	умерен, субтропичен
Минимална околна температура (°C), за която хладилният уред е подходящ	16	Максимална околна температура (°C), за която хладилният уред е подходящ	38
Зимни настройки	Не		

Параметри на отделението:

Тип отделение	Параметри и стойности на отделението			
	Обем на отделението (dm ³ или l)	Препоръчителна температура за оптимално съхранение на хранителните продукти (°C) Тези настройки не трябва да противостоят	Капацитет на замразяване (kg/24h)	Defrosting type (auto-defrost=A, manual defrost=M)

Страница 1 / 2

речат на условията за съхранение, определени в таблица 3 от приложение IV

Трайни продукти	Не	-	-	-	-
Съхранение на вино	Не	-	-	-	-
Зимник	Не	-	-	-	-
Пресни храни	Да	191,0	4	-	M
Лесно развалящи се храни	Не	-	-	-	-
0 звезди или ледогенератор	Не	-	-	-	-
1 звезди	Не	-	-	-	-
2 звезди	Не	-	-	-	-
3 звезди	Не	-	-	-	-
4 звезди	Да	71,0	-18	-	M
Секция 2 звезди	Не	-	-	-	-
Отделение с променлива температура	-	-	-	-	-

За отделения 4 звезди

Функция за бързо замразяване: Не

Параметри на светлинния източник:

Тип на светлинния източник: LED

Клас на енергийна ефективност: -

Минимален срок на гаранцията, предложена от доставчика: 36 месеци

Допълнителна информация:

Връзка към уебсайта на производителя, където се намира информацията по точка 4, буква а) от приложение към Регламент (ЕС) 2019/2019 на Комисията: <https://albatros.ro/Aparate-frigorifice/Combine-frigorifice.html>

Страница 2 / 2